



ROTEIRO DE ATIVIDADES COMPLEMENTARES DE ESTUDO – COVID 19

17º ROTEIRO

Semana de 21 a 25 de junho

Língua Portuguesa, Ciências, Matemática e Geografia, História,
Ensino Religioso

Escola Municipal Luiz Real

Professora: Roberta Ferreira Dandoli Turma: 5º ano

Nome: _____

Componentes curriculares:

Língua Portuguesa: Análise linguística/ semiótica (Ortografização) Morfologia: composição de palavras. (PR.EF05LP08.a.5.35) Diferenciar palavras primitivas, derivadas e compostas, e derivadas por adição de prefixo e de sufixo, de modo a ampliar, gradativamente, seu conhecimento lexical.

Substantivos primitivos e substantivos derivados.

Análise linguística/ semiótica (Ortografização) Morfologia: tempos e modos verbais. (PR.EF05LP05.a.5.32) Identificar a expressão de presente, pretérito e futuro em tempos verbais do modo indicativo, a fim de adquirir, progressivo domínio no emprego dos tempos e modos verbais, observados nos textos.

Identificação de tempos verbais do modo indicativo.

Ciências: Vida e evolução Hábitos alimentares (PR.EF05CI09.s.5.06) Discutir a ocorrência de distúrbios nutricionais (como obesidade, subnutrição etc.) entre crianças e jovens a partir da análise de seus hábitos (tipos e quantidade de alimento ingerido, prática de atividade física etc.). Alimentação: grupos alimentares – necessidades nutricionais - hábitos alimentares saudáveis.

Importância da alimentação para promoção e manutenção da saúde. Distúrbios nutricionais: obesidade, subnutrição etc. Saúde física e mental: atividade física, repouso e lazer.

Geografia: O sujeito e seu lugar no mundo A divisão política administrativa do Brasil.

PR.EF05GE.n.5.2 Identificar as unidades político administrativas da Federação Brasileira (Estados), para compreender a formação das cinco regiões da Federação. Unidades Político administrativas da Federação Brasileira (Estados); Regiões do Brasil: (população, clima, vegetação, relevo e hidrografia); O Brasil no mundo;

Matemática: Noções básicas de eventos aleatórios PR.EF05MA24.s.5.36 Interpretar dados estatísticos apresentados em textos, tabelas e gráficos (colunas ou linhas), referentes a outras áreas do conhecimento ou a outros contextos, como saúde e trânsito, e produzir textos com o objetivo de sintetizar conclusões PR.EF05MA24.d.5.37 Compreender informações e dados expressos em tabelas de dupla entrada, gráficos de colunas agrupados, gráficos pictóricos, de setores e de linha. Dados, tabelas e gráficos.

História: Povos e culturas: meu lugar no mundo e meu grupo social. O que forma um povo: do nomadismo aos primeiros povos sedentarizados

PR.EF05HI01.d.5.03 Entender a migração como deslocamento populacional pelo espaço geográfico, identificando a importância da mobilidade e da fixação para a sobrevivência do ser humano.

Nomadismo e sedentarismo na formação das primeiras sociedades.

Ensino Religioso: Manifestações religiosas (contemplando as quatro matrizes: Indígena, Ocidental, Africana e Oriental). Organizações Religiosas. (PR.EF05ER.n.5.3) Identificar a existência do sagrado feminino na diversidade religiosa. As diferentes organizações religiosas, suas características e especificidades (contemplando as quatro matrizes: Indígena, Ocidental, Africana e Oriental).



Segunda-feira, 21 de junho de 2021

Ciências

Desnutrição e Obesidade



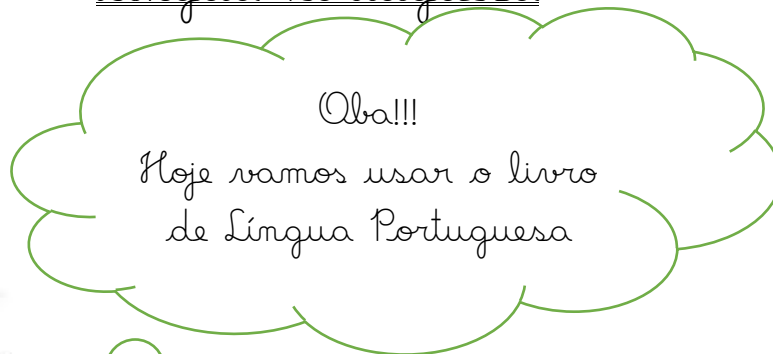
Olhando essas fotos com certeza vocês afirmariam que na primeira as crianças estão desnutridas. Mas, e se eu dissesse que a criança da segunda foto também está, você se espantaria?

Vamos pensar e pesquisar

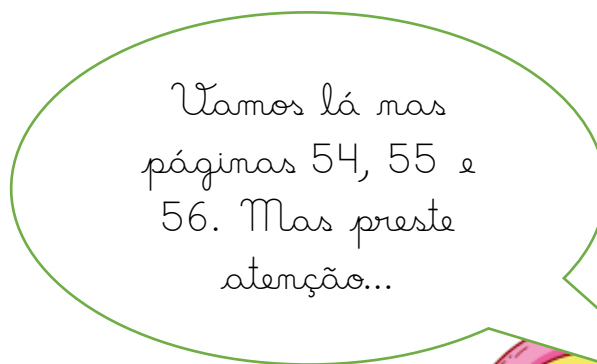
- 1- O que é desnutrição
- 2- Principais causas da desnutrição.
- 3- Sintomas da desnutrição.
- 4- Diagnóstico e tratamento para a desnutrição.
- 5- O que fazer para evitar a desnutrição.



Língua Portuguesa



44285792 www.fotosearch.com



www.shutterstock.com: 1235219130

Leiam as explicações e façam os exercícios 3 e 4 (a e b) da p. 54, 6p 55 e 56, 7 e 8(a e b) da p. 56.



Terça-feira, 22 de junho de 2021.

Geografia

Leia o texto a seguir. Ele contém algumas informações sobre o nosso Estado

Paraná, o nosso Estado

O estado do Paraná é um dos mais desenvolvidos do Brasil. Foi formado, em especial, pelo processo de migração de brasileiros e estrangeiros para o seu território. No Paraná há uma presença muito forte de descendentes de europeus, que formam a base étnica da população local. Logo, a cultura paranaense foi muito influenciada pelos imigrantes.

A geografia do Paraná é caracterizada pelo clima subtropical, pelo solo de terra roxa e pela presença de formações vegetais de floresta de altitude. O pinheiro-do-paraná, também conhecido como araucária, é a árvore símbolo do estado.

A economia paranaense possui uma forte base agrícola e industrial. A agropecuária praticada no estado é de ponta. As principais indústrias são as automobilísticas, eletroeletrônicas e alimentícias. Há ainda a presença forte do setor turístico no estado. O Paraná oferece uma ótima infraestrutura logística, por meio de uma ampla rede de rodovias, ferrovias, portos marítimos e fluviais. No estado está localizada a Usina de Itaipu, principal usina hidrelétrica do país.

Dados gerais do Paraná

- Região: Sul.
- Capital: Curitiba.
- Área territorial: 199.315 km² (IBGE, 2019).
- População: 11.516.840 habitantes (IBGE, 2020).
- Clima: subtropical.

O estado do Paraná está localizado na Região Sul do Brasil. É banhado pelo Oceano Atlântico, faz fronteira com a Argentina e o



Paraguai, e ainda faz divisa com os estados brasileiros de: Santa Catarina, Mato Grosso do Sul e São Paulo.

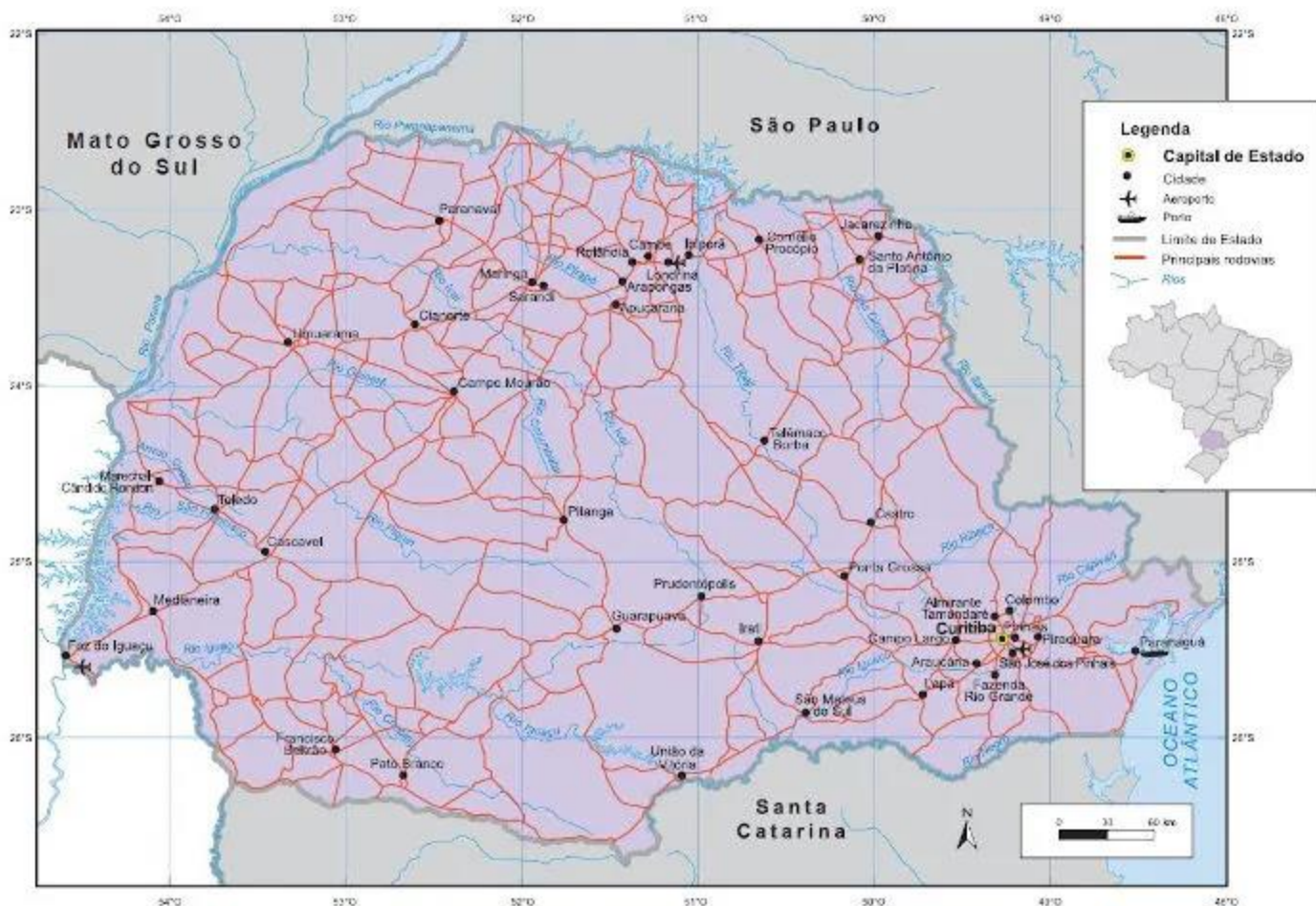
O relevo paranaense é de elevada altitude, formado por planaltos, além de formações de serra, como a Serra Geral e a Serra do Mar. As menores altitudes estão concentradas ao longo do litoral atlântico. No território paranaense está concentrado o chamado solo de terra roxa, conhecido por sua alta fertilidade. Os principais rios do estado são o Paraná, Paranapanema e Iguaçu.

O clima do Paraná é tipicamente subtropical. A principal característica desse tipo climático é a distribuição regular das chuvas ao longo do ano, assim como temperaturas amenas, em especial no inverno. A vegetação típica do Paraná é a Mata de Araucária. Essa formação vegetal é composta por espécies aciculifoliadas, como as araucárias. No estado ocorrem ainda porções vegetais de Mata Atlântica e Campos. A árvore símbolo do estado é o pinheiro-do-paraná. Já a fauna é composta por animais como a gralha-azul, a onça-pintada e a jaguatirica.



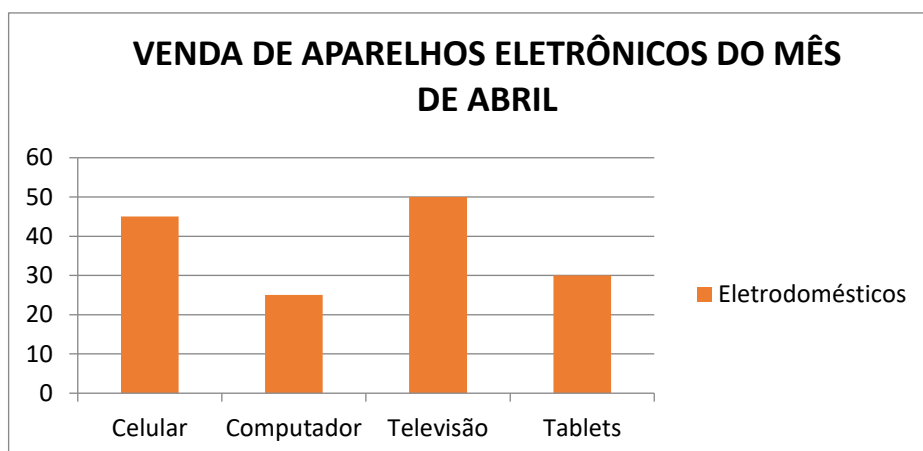
O pinheiro-do-paraná, também conhecido como araucária, é a árvore símbolo do estado.

Abaixo, temos o mapa do Paraná. Encontre Rolândia e circule



Matemática

1. Uma loja realizou uma pesquisa interna para determinar quais aparelhos eletrônicos foram vendidos no mês de abril.





a) Complete o quadro com as informações representadas no gráfico:

Aparelhos eletrônicos	Quantidade vendida
Celular	
Computador	
Televisão	
Tablets	
Total	

b) Qual o aparelho eletrônico mais vendido? _____

c) Quantos aparelhos eletrônicos foram vendidos no mês de abril? _____

d) A quantidade de tablets vendidos é inferior à de computadores? _____

Resolva as contas aqui



Quinta-feira, 24 de junho de 2021

Língua Portuguesa



Vamos trabalhar no livro de Língua Portuguesa novamente!!!

Dó que vamos voltar um pouquinho... páginas 18 e 19 e realizaremos todos os exercícios sobre verbos!!





Ensino Religioso

A mulher no mundo de hoje

Borres Guilowski

A mulher está conquistando seu espaço no mundo de hoje. Está redescobrimdo a força do sagrado feminino de que é portadora. Está compreendendo que a sua grande tarefa é cuidar da vida. E que para isso precisa estar atendida com todos os detalhes. Está rompendo com as antigas barreiras do machismo e dos preconceitos. E demonstrando que é tão capaz quanto o homem na área política, científica, esportiva, artística, religiosa, educativa, entre outras.

A mulher de hoje saiu para o mundo. Está mostrando ao homem que o mundo mudou. Que a grosseria do machismo é crime que deve ser punido. Que a emancipação das mulheres significa igualdade de direitos, sem perder o respeito e a ternura. A mulher de hoje além de mãe, esposa, amiga e companheira pode ser: Uaidosa e simpática. Independente e informada. Apaixonada e carinhosa. Inteligente e dona de casa. Professora e médica. Enfermeira e doutora. Reverenda e advogada. Bispa e pastora. Presidenta e taxista. Vereadora e costureira. Artesã e vendedora. Rabina e freira. Juíza e agricultora. Governadora e faxineira. Talorixá e bailarina. Psicóloga e caminhoneira. Acrescente à lista: O que mais pode ser a mulher de hoje?

- 1) Leia o texto com atenção e reflita com os colegas sobre o seu conteúdo. Complete as frases abaixo de acordo com o texto.

A mulher de hoje está:

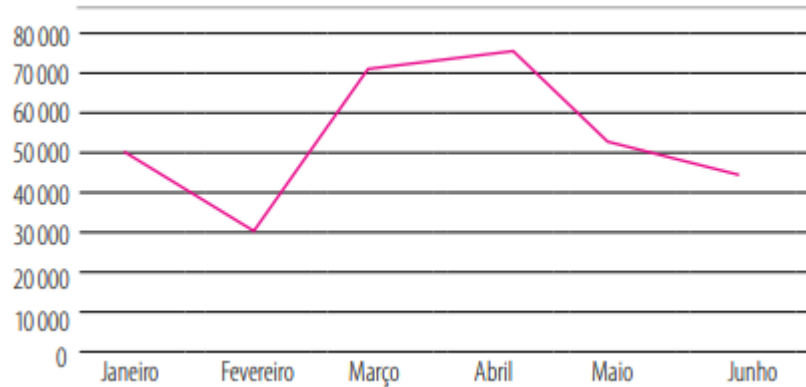
- a) Conquistando o _____
- b) Redescobrimdo a _____
- c) Está compreendendo que sua tarefa é _____
- d) Ela precisa estar _____ com os detalhes da vida.
- e) Está rompendo com o _____ e os _____



Sexta-feira, 25 de junho de 2021

Matemática

1. O gráfico de linhas a seguir, apresenta o faturamento de uma empresa nesse semestre.



a) Complete a tabela que apresenta o faturamento da empresa nesse semestre.

<u>Mês</u> <u>Valor</u> <u>(R\$)</u>	<u>Janeiro</u>	<u>Fevereiro</u>	<u>Março</u>	<u>Abril</u>	<u>Maio</u>	<u>Junho</u>

b) Em que mês houve o menor faturamento? _____

c) Qual mês foi o melhor em faturamento para a empresa? _____

d) Qual a diferença, em vendas, entre os meses de abril e fevereiro?

e) Quanto faturou a empresa nesse semestre? _____

Resolva as contas aqui!



História

Hoje vamos conversar sobre um fato histórico muito importante! Sobre nômades e sedentários, sobre como o ser humano parou de se deslocar de um lugar a outro, passando a viver em um único lugar.

Leia o texto.

Os primeiros grupos humanos se formaram na África e, por muitos e muitos anos, viveram em habitações temporárias como cavernas ou cabanas construídas com galhos, pele de animais e outros materiais que encontrassem ao redor. Há aproximadamente 10.000 anos, esses grupos, chamados de nômades, habitavam diferentes lugares do mundo. Eles permaneciam em um mesmo local enquanto houvesse alimentos. Depois, migravam para outras regiões.

Para viver temporariamente, esses grupos escolhiam lugares em que houvesse animais de grande porte e arbustos frutíferos. A caça e a coleta de frutos, raízes e sementes eram as principais fontes de alimento dessas sociedades.

Os povos sedentários são aqueles que praticam a agricultura, isto é, que se fixam em um território. Os povos sedentários foram o que tornou possível o surgimento da civilização e a sobrevivência dos grandes grupos humanos, algo que não ocorria antes da prática da agricultura.

O nomadismo ainda é realidade nos dias de hoje para alguns grupos étnicos. Obviamente que as mudanças climáticas e econômicas alteraram a rotina desses povos, mas alguns grupos conseguiram manter parte de seus traços culturais milenares. Temos como exemplo de grupos nômades no Brasil o povo Circense, os Ciganos.



1) De acordo com o texto, quem eram os grupos nômades?

R _____

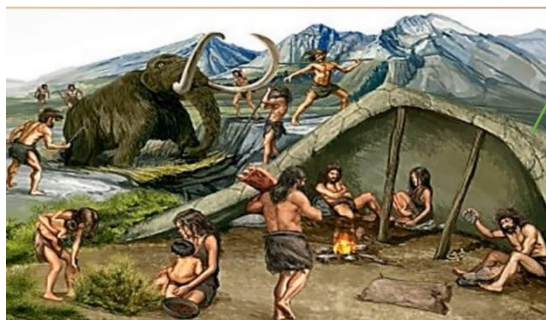
2) Quais eram as principais fontes de alimento desses grupos?

R _____

2) Identifique nas imagens abaixo, quais representam os povos nômades e quais representam os Sedentários.



Aqui, tem sugestões de vídeos sobre esse assunto



É só clicar no link para assistir!!

<https://www.youtube.com/watch?v=SAyhH4FVQkl>

<https://www.youtube.com/watch?v=SprP1bp0KaM>

<https://www.youtube.com/watch?v=rQ9eW2N3TqQ>



ESCOLA MUNICIPAL LUIZ REAL
EDUCAÇÃO INFANTIL E ENSINO FUNDAMENTAL
Rua Guerino Volpato, 75 – Distrito de São Martinho – Rolândia/Pr
Fone(43) 3240-1357





LÍNGUA INGLESA

NAME: _____

ÁUDIO/VÍDEO EXPLICATIVO DA PROFESSORA:

OUÇA O ÁUDIO/VÍDEO DA PROFESSORA E ASSISTA O VÍDEO PARA ENTENDER
COMO REALIZAR A ATIVIDADE.

OBJETO DO CONHECIMENTO:

- FUNÇÕES E USOS DA LÍNGUA INGLESA: CONVIVÊNCIA E COLABORAÇÃO EM SALA DE AULA.
- AQUISIÇÃO DE REPERTÓRIO LEXICAL INICIAL.

OBJETIVOS DE APRENDIZAGEM:

- CONHECER E COMPREENDER, COM O APOIO DO PROFESSOR, O SIGNIFICADO DE PALAVRAS QUE NOMEIAM AS MEDIDAS DE TEMPO NA LÍNGUA INGLESA, AS QUAIS SERVIRÃO DE SUBSÍDIO PARA A AQUISIÇÃO DO PRÓPRIO REPERTÓRIO LEXICAL.

CONTEÚDO:

“MONTHS”

COMO VAMOS ESTUDAR OS CONTEÚDOS?

- COLOQUE A DATA E O SEU NOME NO INÍCIO DA PÁGINA.
- REALIZAR AS ATIVIDADES PROPOSTAS A SEGUIR.

COMO VAMOS REGISTRAR O QUE APRENDEMOS:

- ASSISTIR AO VÍDEO ILUSTRATIVO SUGERIDO NO LINK:

https://www.youtube.com/watch?v=M_EYwJvTlvM

<https://www.youtube.com/watch?v=IPeAo1hz8GA> - música

- REALIZAR A LEITURA DO VOCABULÁRIO EM CONJUNTO COM O ÁUDIO DA PROFESSORA PARA MEMORIZAÇÃO DA PRONÚNCIA;
- EXECUTAR A ATIVIDADE PROPOSTA.

DATE: ____/____/2021.



Qual mês vem antes e qual é depois? Preencha a tabela de acordo com os meses do ano.

Months of the Year		
last month	this month	next month
October	November	December
	August	
	February	
	June	
	January	
	April	
	September	
	March	
	October	



ARTE

O QUE ESTUDAR?	<ul style="list-style-type: none">• Unidade temática: Artes visuais e Artes integradas.• Objeto de conhecimento: Elementos da Linguagem, Materialidades e Matrizes estéticas.• Conteúdos: composições artísticas bi e tridimensionais com referências em obras do artista Alfredo Volpi; Distintas matrizes estéticas e culturais local, regional e nacional – Festa junina; Retomada - monocromia e policromia.
PARA QUE ESTUDAR?	<ul style="list-style-type: none">• Conhecer obras do artista escolhido, contextualizando ao tema festas juninas;• Conhecer e realizar composições artísticas, tendo como referência obras do artista• Distinguir monocromia e policromia, aplicando na releitura proposta;• Reconhecer a influência de distintas matrizes estéticas e culturais das artes visuais nas manifestações das culturas locais, regionais e nacionais.
COMO ESTUDAR?	<ul style="list-style-type: none">• Organizando os estudos, assistindo aos vídeos ou ouvindo os áudios explicativos da professora de arte e fazendo as atividades.
COMO REGISTRAR?	<ul style="list-style-type: none">• Fazendo as atividades propostas nos roteiros, utilizando os materiais escolares comuns, como: papel sulfite, régua, borracha, lápis de cor, giz de cera, etc.

OI CRIANÇAS! Hoje, vamos aprender um pouco mais sobre as manifestações culturais da Região Nordeste do Brasil. Essa região tem a maior e mais famosa festa junina do mundo a “**Festa de São João**”. As festas juninas apresentam muitas cores, além de ser bastante alegre e festiva. Vários artistas já representaram esse tema por meio da pintura, e um deles é o artista **Alfredo Volpi**. Ele, nasceu em 1896 na Itália. Veio para o Brasil com apenas um ano de idade, e viveu em São Paulo até 1988. Foi um dos maiores nomes da segunda geração de **Arte Moderna no Brasil** e deixou como legado uma série de pinturas de vários estilos com um colorido especial. Não por acaso ele ficou conhecido como o “**mestre das bandeirinhas**”. Veja algumas de suas obras.



FESTA DE SÃO JOÃO – 1953



GRANDE FACHADA FESTIVA – 1950

ATIVIDADE

1- Que bacana! Vamos recordar:

MONOCROMIA: uso de apenas **uma cor** em seus vários tons.

POLICROMIA: uso de **várias cores e tons**.

2- Tendo como inspiração as festas juninas, use uma das obras de Alfredo Volpi e desenhe-a no espaço abaixo.



- 3- Depois divida seu desenho ao meio com uma linha que pode ser: na vertical, na horizontal **ou** na diagonal e, pinte uma das metades de forma **monocromática** (com apenas uma cor) e a outra parte, de forma **policromática** (com muitas cores). Capriche!



EDUCAÇÃO FÍSICA

UNIDADE TEMÁTICA: DANÇAS.

OBJETO DE CONHECIMENTO: DANÇAS DO MUNDO

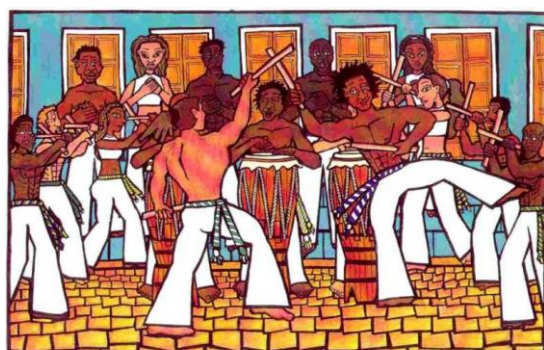
CONTEÚDO: MACULELÊ

O que vamos aprender: DANÇAS

Para que vamos estudar esses conteúdos: PR.EF35EF09.A.5.10

Experimentar, (re) criar e fruir atividades rítmicas e expressivas, danças populares e tradicionais do mundo, valorizando e respeitando os diferentes sentidos e significados dessas danças em suas culturas de origem.

Como vamos estudar esse conteúdo?



MACULELÊ

No roteiro passado vimos que existem diferentes tipos de danças e hoje vamos experimentar os passos do maculelê, que é uma manifestação da cultura afro-brasileira. O maculelê provavelmente surgiu na Bahia, com a capoeira. No entanto, há muitas controvérsias sobre suas verdadeiras origens. Essa manifestação seria uma apresentação característica de Salvador e de outras cidades baianas, em que algumas pessoas empunhadas com bastões de madeira (pedaços de cana) cantam e dançam ao mesmo tempo em batem esses instrumentos marcando um ritmo bastante característico. Por ter se desenvolvido no mesmo contexto da capoeira, muitos grupos na atualidade promovem uma aproximação dessas práticas. Por apresentar origens afro-brasileiras, o maculelê também enfrenta discriminação e resistência, assim como outras manifestações de origem africana, por isso, é extremamente importante que na escola você possa conhecer essas manifestações, prezando por uma formação inclusiva e que não discrimine quaisquer formas de conhecimento.

ATIVIDADE:

MATERIAIS: Você vai precisar de quatro pedaços de madeira, se não tiver você pode utilizar 04 garrafas PET de 2 litros ou 04 talheres.



MUSICA:

Boa noite (maculelê)

Boa noite pra quem é de boa noite

Bom dia pra quem é de bom dia

A benção meu papai a benção

Maculelê é o rei da valentia. (repetir a música 2 vezes)



A EXECUÇÃO BÁSICA NO MACULELÊ É FEITA EM QUATRO BATIDAS, A PRIMEIRA BATIDA É FORTE E AS DEMAIS MAIS LENTAS.

- Você vai precisar de alguém para dançar com você, um pedaço de madeira em cada mão, você deverá bater a madeira uma contra a outra executando as quatro batidas, uma vez acima da cabeça (FIGURA 1), depois no chão (FIGURA 2) e depois com as mãos para o alto bater na madeira da pessoa que está dançando com você (FIGURA 3).

NÃO ESQUEÇA QUE VOCÊ PRECISA CANTAR A MÚSICA!



Figura 1.

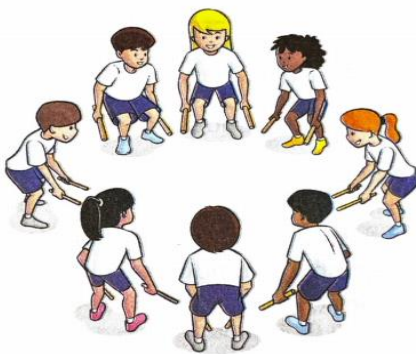


Figura 2.



Figura 3.

ILUSTRAÇÕES: KINA

LINK DA MÚSICA: <https://www.youtube.com/watch?v=I98Ctil7nCc>

COMO VAMOS REGISTRAR ESSE CONTEÚDO:

RESPONDA:

1) Você conseguiu realizar a coreografia? Quem dançou com você?

R.:

2) A execução básica no maculelê é executada em quatro batidas, como deve ser essas batidas?

R.:

BOA AULA!!!